

Ortodontie

(MVDr. Michal Čáp, červenc 2010)

Článek pro časopis „Veterinární lékař č. 7/2010“

Fotogalerie tohoto čísla je věnována ortodontii, čili stomatologické specializaci, která se věnuje korekci chybného postavení zubů a vadného skusu. V České republice se ortodontii věnuje nepoměrně méně veterinárních lékařů než kupř. specializované chirurgii nebo ortopedii. Veterinární ortodontie vychází ze zkušenostní ortodontie lidské, především z hlediska použití speciálních materiálů a technologických postupů. Na rozdíl od lidí však našťastí akceptuje pes či kočka instalaci daleko „velkorysejších“ ortodontických systémů a aparátů.

V ortodontii malých zvířat řešíme většinou problémy řezáků, špičáků a prvních dvou malých premolárů. Ortodontické zásahy na velkých premolárech a stoličkách prakticky nejsou. Ve valné většině případů jsou ortodontickými pacienty psi do dvou let věku.

S nadsázkou lze říci, že je možné posunout či přemístit jakýkoliv zub kamkoliv, jen je potřeba vědět jak. V praxi je ale velmi důležité zhodnotit pečlivě danou situaci a zvážit, je-li majitelem požadovaný zásah technicky a biomechanicky vůbec možný. Ne každá malokluze a ne každé nekorektní postavení zubů, které zdánlivě vypadá jednoduše, lze úspěšně srovnat. Zkušenost v řešení mnoha podobných případů je zásadní pro rozhodnutí, zdali daný případ je či není možné řešit. U některých pacientů hraje roli i aspekt etický.

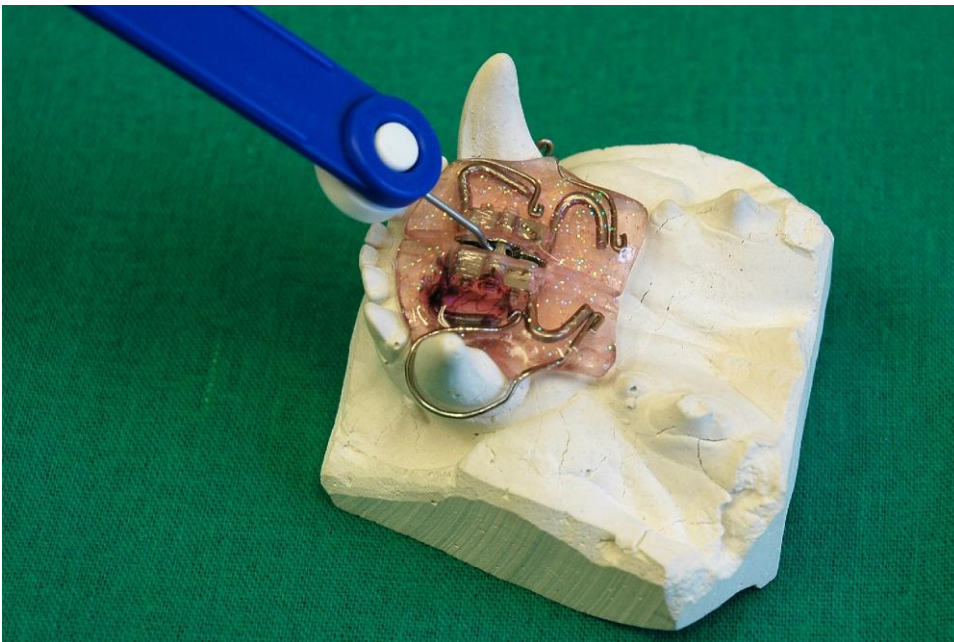
Ortodontická řešení vychází z jednoznačně daných principů, ale i tak každý případ přináší pro veterinárního specialistu velkou míru osobního pohledu, jak pro oblast použití různých materiálů, tak pro vymyšlení různých technických fines.



Kombinovaná technika lité pryskyřičné nákusné desky a gumového tahu ke korekci malokluze obou dolních špičáků a pravého špičáku horního. Gumový tah posouvá horní C¹ kaudálně. Do uvolněného prostoru se pomocí nákusné desky rozklenují oba spodní linquoverzční C¹. Modrá hmota pod kovovými kotvičkami tahu je běžný fotokompozit ve speciálním barevném provedení. Neobvyklá barva slouží pro jasnou vizualizaci hmoty kompozitu vůči sklovině pro pozdější snazší odfrézování kotev při odstranění aparátu.



Poměrně složitý aparát se selektivním tlakem na vybrané zuby kombinovaný s gumovým tahem a nákusnou plochou pro eliminaci pro strojek devastujícího skusu. Systém slouží k posunu levých spodních I^1 a I^2 rostrálně a zároveň k posunu I^3 kaudolaterálně a uvolnění prostoru pro vytlačení I^1 a I^2



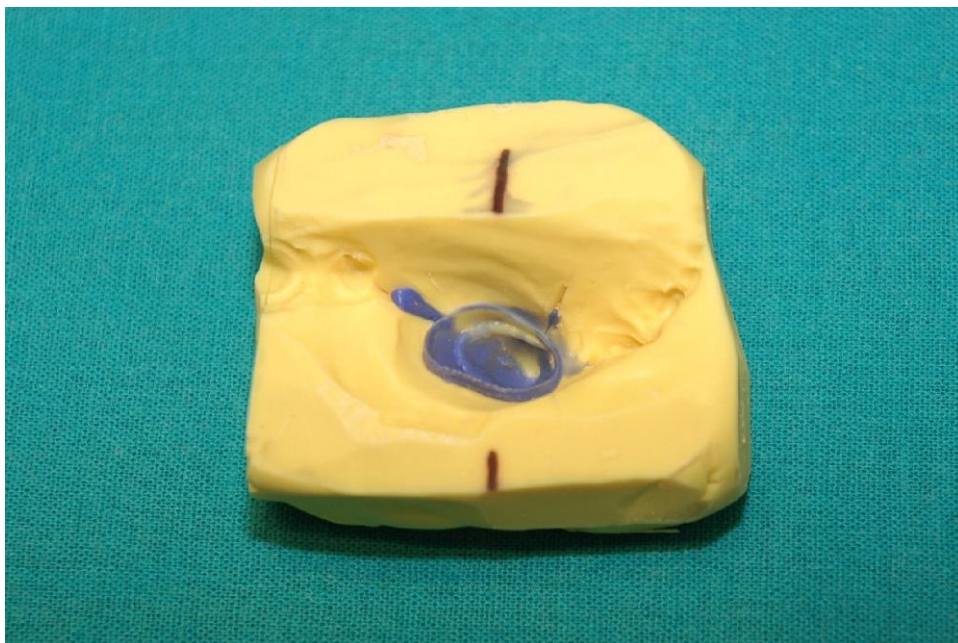
Sádrový odlitek mandibulární dentice konkrétního pacienta s na míru zhotoveným aparátkem. Jedná se o jednu z technik, jak rozevřít lingovertní spodní špičáky do normálního skusu. Aparát je vybaven roztažným šroubem. Chovatel musí dle návodu denně otáčet šroubem pomocí přiloženého klíčku. Tento konkrétní aparát je velmi robustní a má v sobě zalitý nejsilnější existující roztažný šroub, který je v běžné humánní ortodontii k dispozici.



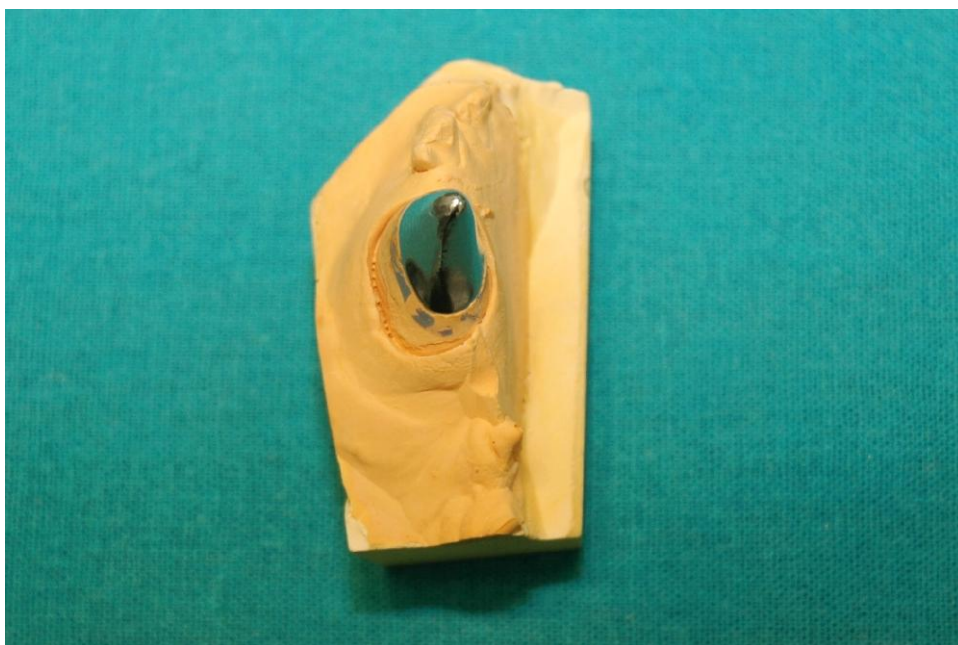
Sádrový odlitek s aparátkem korigujícím malokluzi řezáků.



Jednoduchá forma a zpevnění pro nalití nákusné pryskyřičné desky.



Metody dvojitého otisku do silikonu pro zhotovení metalické korunky na ulomený špičák.



Již zhotovená metalická korunka nasazená na kontrolní pozitivní model ošetřovaného a preparovaného zubu.



Stejná korunka in situ již nasazená, a speciálním lepidlem nalepená na připravený fragment špičáku, který byl předtím celkově endodonticky ošetřen a vypreparován pro nástavbu.

MVDr. Michal Čáp
mob.: +420603958689
e-mail: cap@vetkolma.cz, info@veterina-info.cz

www.vetkolma.cz
www.veterina-info.cz
www.tagisky.cz

Článek ev. foto je možno přejímat, kopírovat, rozšiřovat a tisknout **pouze s písemným souhlasem autora.**